

HEMIATROFIA CEREBELAR

Cerebellar hemiatrophy

Márcio Luís Duarte¹, Bruno Fernandes Barros Brehme de Abreu¹, André de Queiroz Pereira da Silva², José Luiz Masson de Almeida Prado¹, Marcelo de Queiroz Pereira da Silva¹

A hemiatrofia cerebelar tem várias etiologias sendo uma de suas causas as doenças mitocondriais¹, mas a grande maioria das atrofia cerebelares hereditárias não leva à atrofia significativa do tronco cerebral, mesmo em estágios avançados². Al-Maawali et al.¹ detectaram que 21% atrofia cerebelares eram hemiatrofias isoladas sem envolvimento extracerebelar e que cerca de 70% destes casos tinham diagnóstico desconhecido¹. Hemiatrofias cerebelares isoladas têm sido relatadas em cerebelites pós-infecciosas³.

Poretti et al.² enfatizaram a importância do reconhecimento de padrões na ressonância magnética para orientar futuras investigações, e categorizaram padrões de atrofia cerebelar em isolados ou associados

a sinais adicionais, como por exemplo a hipomielinização, anormalidades progressivas da substância branca, envolvimento dos gânglios da base e alterações da substância branca do cerebelo^{1,2}. É importante notar que nem sempre vemos a atrofia cerebelar progressiva nos exames de imagem, mesmo que exista um quadro clínico típico².

Este caso demonstra um achado incomum nos exames de neuroimagem que indica a necessidade de avaliação de doenças associadas ou causadoras da mesma, tais como cerebelites pós-infecciosas, infarto isquêmico de etiologia tóxica, traumática ou embólica e, até mesmo, a concussão cerebral.

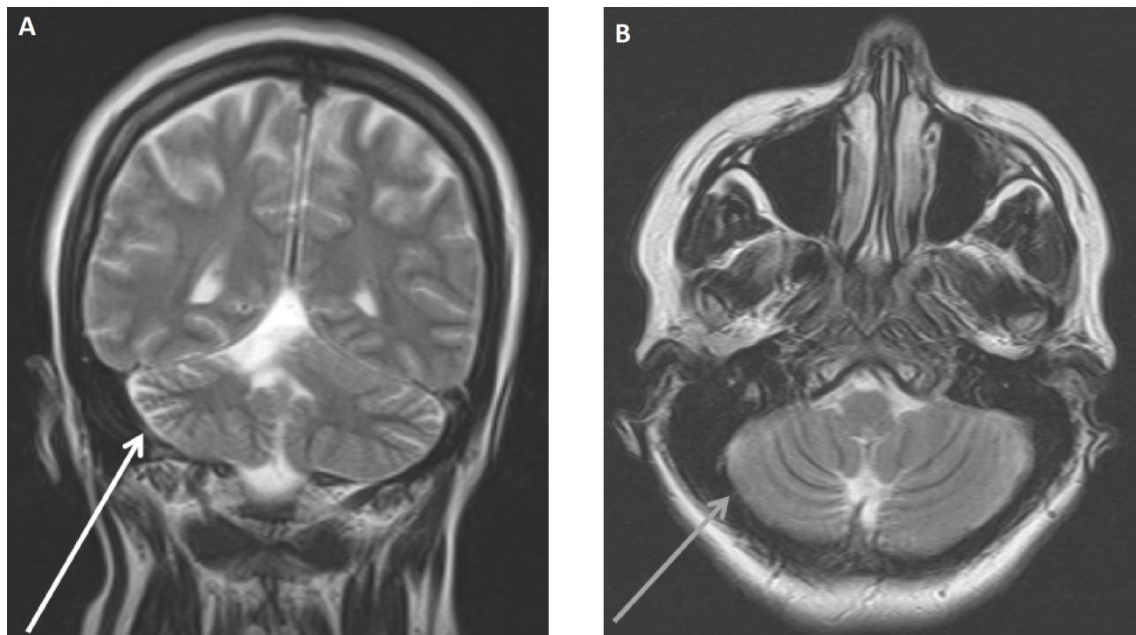


Figura: Ressonância magnética, sequência em T2, sem contraste, demonstrando hemiatrofia cerebelar direita.
A: corte coronal (seta branca);
B: corte axial (seta cinza).

REFERÊNCIAS

1. Al-Maawali A, Blaser S, Yoon G. Diagnostic approach to childhood-onset cerebellar atrophy: a 10-year retrospective study of 300 patients. *J Child Neurol* 2012;27(9):1121-32.
2. Poretti A, Wolf NI, Boltshauser E. Differential diagnosis of cerebellar atrophy in childhood. *Eur J Paediatr Neurol* 2008;12(3):155-67.
3. Baik JS. Isolated cerebellar hemiatrophy related with focal dystonia. *J Neurol Neurosurg Psychiatry* 2012;83(9):948.

¹WebImagem, São Paulo, São Paulo, Brasil.

²Central do Nordeste, Imperatriz, Maranhão, Brasil.

Endereço para correspondência: Márcio Luís Duarte, Av. Marquês de São Vicente, 446 - Barra Funda, São Paulo - SP; e-mail: marcioluisduarte@gmail.com