

EVALUACIÓN DE COLECCIONES EN UNA BIBLIOTECA ACADÉMICA: ESTUDIO DE CASO

Evaluation of Collections in Academic Library: a case study

Cristina Restrepo Arando

ORCID: <http://orcid.org/0000-0003-4275-4102>

Doctora en Bibliotecología y Estudios de la Información

División de Bibliotecas y Recursos Educativos

Universidad de Córdoba (Colombia)

cristinarestrepo@correo.unicordoba.edu.co

RESUMEN: Se evalúa la colección de libros impresos del área de psicología en una biblioteca académica. Como unidades de análisis se utilizaron 3.463 volúmenes que representan 2.559 títulos únicos impresos sobre psicología volúmenes obtenidos por el sistema de gestión bibliotecaria. Se analizó la forma de adquisición, las temáticas, el nivel de circulación, la antigüedad y el crecimiento de la colección. Se encontró que los libros fueron publicados entre 1903 a 2017, lo que significa que la edad de esta literatura varía entre 0 y 114 años. La mayoría de los títulos fueron adquiridos por compra (65.89%) y donación (16.45). Predominan los idiomas español e inglés en esta colección con 98%. En relación con la circulación se encontró que esta colección ha tenido una baja circulación, sobre todo en el último quinquenio de 2013 a 2017, además predomina el préstamo entre uno a diez veces con 31%. Esta baja circulación en los últimos cinco años puede obedecer a que 75% de la colección tiene hasta 40 años de edad y 25% de la colección restante tiene más de 40 años de edad. 50% de los libros están concentrados solamente en dos áreas (Psicología general y Procesos mentales conscientes). La colección de psicología de libros impresos crece a una tasa de 4% al año y se duplicada cada 17 años.

Palabra-clave: Evaluación de colecciones. Bibliotecas Académicas. Psicología.

ABSTRACT: The collection of printed books in the area of psychology is evaluated in an academic library. As units of analysis were used 3,463 volumes representing 2,559 unique titles printed on psychology volumes obtained **by** the library management system. The acquisition method, the themes, the level of circulation, the age and the growth of the collection were analyzed. It was found that the books were published between 1903 and 2017, which means that the age of this literature varies between 0 and 114 years. Most of the titles were acquired by purchase (65.89%) and donation (16.45) The Spanish and English languages predominate in this collection with 98% .In relation to circulation, it was found that this collection has had a low circulation, especially in In the last five years from 2013 to 2017, the loan also predominates between one to ten times with 31%, this low circulation in the last five years may be due to the fact that 75% of the collection is up to 40 years of age and 25% of the collection The remaining one is over 40. 50% of the books are concentrated in only two areas (General Psychology and Conscious Mental Processes) The printed book psychology collection grows at a rate of 4% per year and is doubled every 17 years.

Keyword: Evaluation of collections. Academic Libraries. Psychology.

1 Introdução

Las bibliotecas académicas enfrentan retos concernientes a cuatro aspectos que permean el día a día de la gestión en las bibliotecas. Primero, los cambios tecnológicos relacionados con hardware, software y soporte físico de los recursos de información; segundo, las transformaciones sociales relacionadas con el uso de la información en términos de prácticas lectoras y el impacto de la tecnología en el proceso de enseñanza-aprendizaje; tercero, las condiciones económicas que están afectando la sostenibilidad de las bibliotecas académicas en términos de actualización de recursos de información y prestación de servicios; y cuarto, el ámbito cultural que se refiere a los usos y costumbres al interior de las instituciones y de los miembros que las forman. Por eso las bibliotecas académicas se ven obligadas a fortalecer sus programas de formación de usuarios, o bien, los programas de alfabetización informacional y a desarrollar modelos de evaluación integrales que recojan datos e información de las diferentes actividades y transacciones que se desarrollan en la biblioteca, más aún en lo referente al uso de los recursos impresos y electrónicos en cualquier formato. Estas actividades deberían ser acompañadas por una reingeniería de capacitación en las técnicas modernas de gestión de la información del personal dedicado a estas actividades. También es indispensable que

la dirección de la biblioteca esté monitoreando el contexto económico, el contexto social y el contexto cultural interno y externo, con el fin de obtener información que le permita tomar decisiones oportunas relacionadas con la administración del presupuesto, la gestión del recurso humano, la gestión de las colecciones, etc. Por esto se requiere efectuar evaluaciones periódicas y sistemáticas, no sólo de la satisfacción de sus usuarios con los servicios, sino también de los recursos de información. La evaluación de los recursos de información es fundamental por tres circunstancias. Primero, la suscripción de nuevos recursos de información; segundo, los problemas de espacio para almacenar materiales impresos; y tercero, la reducción del presupuesto relacionado con suscripciones a bases de datos y adquisición de otro tipo de materiales. Estas tres circunstancias son una oportunidad para la gestión de las colecciones en las bibliotecas académicas.

Qué es el desarrollo de colecciones en una biblioteca académica? es un proceso cíclico que incluye las actividades de análisis de las necesidades de información de una comunidad académica, la selección, la adquisición y la evaluación. Una de las actividades esenciales de este proceso es la evaluación de colecciones que debe ser una actividad permanente de revisión para identificar las fortalezas y las debilidades de una colección, por medio de la aplicación de distintas técnicas basadas en factores intrínsecos y extrínsecos. Para establecer los factores intrínsecos es necesario realizar una revisión física de cada ítem para identificar los elementos bibliográficos como el autor, la fecha de publicación, el tema central de la obra, el estado físico, etc. Para establecer los factores extrínsecos es necesario identificar las citas que ha recibido esa obra, la circulación dentro de una colección, por medio del registro del número de veces que ha sido prestado o usado, y quién es el autor para determinar su autoridad académica en un campo del conocimiento, entre otros aspectos que dependerán de campo del conocimiento objeto de la evaluación. Con base en ese análisis se puede explorar y aplicar distintas técnicas basadas en la estadística descriptiva e inferencial para obtener las tendencias y las características de una colección, mientras que con la aplicación de técnicas cuantitativas se

puede estimar la productividad, el crecimiento, la obsolescencia y la concentración temática, entre otros aspectos. Estos análisis permiten recolectar información del estado y desarrollo de una temática en una colección, así como identificar aspectos de adecuación relacionados con la organización de la información.

Toda biblioteca académica tiene diferentes mecanismos de adquisición de títulos que se publican en diferentes idiomas, esos documentos fueron incorporados a la colección en diferentes momentos y es por eso que muestran distintas edades, es decir, algunos documentos son más antiguos que otros, así como explicitan temas específicos que deberían ser adecuados a las líneas de investigación del área del conocimiento en evaluación y a los intereses de los usuarios a quienes se pretende prestar un servicio. Por lo tanto, este documento tiene como propósito realizar una evaluación de la colección de libros impresos del área de psicología en una biblioteca académica. Para lograr este objetivo se dará respuesta a las siguientes preguntas:

- Cuál es la forma de adquisición predominante de los títulos del área de psicología que conforman la colección de la biblioteca?
- Cuáles son los idiomas de publicación de estos títulos en psicología?
- Cuál es el nivel de circulación de esta colección?
- Qué tan antigua es esta colección de psicología en la biblioteca?
- Cómo crece esta colección?
- Cuáles son las temáticas predominantes?
- Cómo estas temáticas reflejan el plan de estudios de la carrera de psicología?

Este documento está organizado en cinco partes. La primera, establece el problema y las preguntas de investigación; la segunda, presenta la revisión de lite-

ratura; la tercera, explica la metodología que se usó en el desarrollo de este trabajo; la cuarta, presenta los resultados; y la quinta, expone las conclusiones.

2 Revisión de literatura

Para efectuar la evaluación de colecciones la literatura plantea tres enfoques. Primero, la evaluación centrada en el usuario que se efectúa con el análisis de los datos de préstamo, de la circulación y búsqueda de información que realiza el usuario en el sistema de gestión bibliotecaria; segundo, la evaluación física del estado de los materiales bibliográficos; por ejemplo, encuadernaciones en buen estado, libros sin manchas y rayones, o bien, mutilados; y tercero, la evaluación de la colección de una biblioteca en términos de apoyo a la docencia con la revisión y la disponibilidad de los recursos de información listados en un syllabus. También es fundamental que el bibliotecólogo analice detenidamente cuál es el enfoque más adecuado para desarrollar la evaluación de los recursos de información, o bien, si se requiere del uso de los tres enfoques por el tamaño y la complejidad de la colección. Estas evaluaciones deben involucrar a todas las áreas que conforman la estructura de la biblioteca, sobre todo el conocimiento que los bibliotecólogos del área de servicios y catalogación tienen de la colección. Los bibliotecólogos del área de servicios interactúan con los usuarios y conocen de primera mano las necesidades de información, mientras que los bibliotecólogos involucrados en el proceso de organización de la información están familiarizados con los sistemas de clasificación y asignaciones temáticas que son fundamentales para obtener la visión global de una colección sobre un tema (Agee, 2005).

Otro elemento fundamental que le da norte al desarrollo de colecciones y sobre todo a la evaluación, es la elaboración y la aplicación de políticas para el desarrollo de colecciones. A esto se debe adherir la conformación de un comité de preselección de recursos de información, con el fin de apoyar de manera concertada la selección de materiales bibliográficos. Este comité debe estar conformado por las

secciones de organización de la información y servicios, así como el encargado del área de desarrollo de colecciones. Este comité deberá revisar, establecer e identificar políticas de selección y sugerir títulos para adquirir, entre otros aspectos. También la dirección de la biblioteca podrá crear un comité de selección que esté formado por los miembros de la biblioteca, profesores y estudiantes que representen cada programa académico, pero designados por el director de la biblioteca. Éste puede ser considerado un comité asesor del comité técnico de la biblioteca (Vergueiro, 1996).

También en la evaluación de colecciones es necesario considerar las colecciones híbridas, es decir, formadas por materiales impresos, electrónicos, audiovisuales, mapas, etc. Para la evaluación se sugiere tener en cuenta las estadísticas de uso que incluyen diversos aspectos como nombre del programa, tipo de usuario, número de consultas, número de descargas, tipo de documentos y fechas de publicación, estos datos deben compararse con el costo/beneficio de los recursos. Cabe anotar que las bibliotecas académicas deben esforzarse en mejorar tres aspectos claves: primero, recolección y registro de datos, es decir, cada una de las transacciones que se realizan en una biblioteca desde la consulta en sala hasta la descarga de un artículo por un usuario de la biblioteca, sin importar si lo hace en las instalaciones físicas de la biblioteca, o bien, desde Google deben registrarse en un sistema de recolección de datos. A partir de este sistema de datos construir estadísticas reales, eficientes y perfectibles para analizar tendencias en el uso de los servicios y de los recursos de información. Segundo, contar con el recurso humano con capacidad de análisis y toma de decisiones para corregir los eventuales desvíos que se encuentren en la evaluación, así como las herramientas tecnológicas suficientes y necesarias para extraer la información estadística. Tercero, contar con un sistema de indicadores de evaluación debidamente definidos y conceptualizados para evitar improvisaciones y mal uso de los recursos humanos, tecnológicos y financieros (Borin, Hua Yi, 2008).

Otras tendencias afirman que las bibliotecas académicas y de investigación deben establecer como política el crecimiento cero para sus colecciones impresas,

con el fin de minimizar los problemas de espacio físico. En otras palabras, los materiales que requiere la comunidad educativa se adquieren en formato electrónico y se van reemplazando los títulos impresos por electrónicos. Sin embargo, esta no es una práctica generalizada en los países anglosajones ni en América Latina, más aún si se tiene en cuenta el crecimiento del libro electrónico en español y específicamente en Colombia. Además, es importante considerar elementos de acceso, tecnológicos, costos y derechos de autor en este tipo de materiales. También es importante aclarar que la depuración no se refiere a descarte o eliminación, sino a la reubicación de los recursos de información impresos que por su uso o desactualización deberían pasar a un depósito o colección alterna, esta medida facilita la incorporación a las colecciones de títulos nuevos y actuales para facilitar su localización, circulación y uso. Sin embargo, es importante analizar cuáles son las razones de ese bajo uso y tomar medidas correctivas al respecto, porque en muchas ocasiones el bajo uso o circulación de los recursos de información pueden estar asociado a errores en el registro de los datos e inadecuado uso de los indicadores descriptivos e instrucciones del formato bibliográfico MARC21 que impiden la recuperación adecuada de la información por parte de los usuarios (Pournaghi,2017). También pueden estar asociados a la edad de la literatura, a la desactualización de la colección y a la falta de adecuación de las líneas de investigación en el asunto que se está evaluando.

En general, la literatura publicada sobre la evaluación de colecciones en el contexto anglosajón o latinoamericano es escasa. Algunos trabajos sobre este asunto se han realizado en Pakistán por Khan e Bhatti (2016) para identificar los factores que influyen en el desarrollo y gestión de la colección; entre los factores que influyen en este proceso destaca el presupuesto, las políticas de selección, las necesidades de los usuarios y los aspectos legales. En el contexto mexicano Díaz Escoto (2016) aplicó un modelo integral para la evaluación de colecciones electrónicas que incluye los parámetros de accesibilidad, autoridad, cobertura, costo, navegación, etc. Para la evaluación de la colección de referencia en una biblioteca académica Detmering and Sproles (2012) se basaron en los problemas de espacio, la obsolescencia de la

colección, los recursos electrónicos y las necesidades de los usuarios. La selección de publicaciones periódicas, mediante la aplicación de la ley de Bradford a las citas obtenidas de una revista especializada fueron sugeridos por Restrepo y Urbiza-gástegui (2010). El desarrollo de colecciones electrónicas con la aplicación de un modelo colaborativo entre el bibliotecario y el profesor, este modelo se denomina en inglés *business faculty-librarian (BFL)* fue analizado por Harper y Norelli (2007) y Salinas (2003). Para evaluar las bases de datos en una biblioteca académica Puente Lanzarote, Campo Hilario y Ruiz de Luzuriaga Peña (2001) usaron indicadores de rendimiento clasificados en las categorías de economía, penetración de mercado, eficacia, eficiencia, etc. El análisis de las actividades de desarrollo de las colecciones en una biblioteca académica brasileña fue revisado por Vergueiro (1996), de acuerdo con el modelo propuesto por Evans. Hasta donde es del conocimiento de los autores de este artículo no existen trabajos publicados que analicen la colección bibliográfica de una biblioteca académica colombiana.

3 Metodología

Como unidades de análisis se utilizaron 4.600 volúmenes obtenidos por el sistema de gestión bibliotecaria, pero solamente se incluyeron en esta evaluación 3.463 volúmenes que representan 2.559 títulos únicos impresos sobre psicología. Este listado contiene los datos bibliográficos¹ de los libros impresos almacenados en la colección general de la biblioteca. Este listado incluyó la información sobre número de clasificación, título, autor, lugar de publicación y editorial, año de publicación, número de veces inventariados, número de préstamos externos, fecha de ingreso al sistema, tipo de adquisición y código de barras de cada volumen, entre otros datos.

¹ Los datos bibliográficos corresponden a: título y subtítulo, autor(es), lugar, editorial y año de publicación, e ISBN.

Para analizar la forma de adquisición, se tuvo en cuenta la información proporcionada en el listado sobre compra, donación, pago por multa y reposición. Para analizar el idioma de publicación, se agregó a cada uno de los títulos el idioma

correspondiente y en caso de duda se revisó el sistema de gestión bibliotecaria. A partir de esta información los datos se manipularon con Excel para Windows.

Para analizar las temáticas de cada uno de los títulos, se verificó el tema que corresponde a cada número de clasificación, teniendo en cuenta las ediciones del Sistema de Clasificación Decimal Dewey

(SCDD)² que se han usado en la biblioteca.

El resultado de esta revisión del SCDD se incluye en el Anexo A. Este tema se agregó

a cada título y los datos obtenidos fueron

manipulados con Excel para Windows. Es importante aclarar que no se incluyó en este análisis los títulos que están asociados con los números de clasificación que se solapan con otras áreas, pues, en ese caso es necesario identificar todos los programas que emplean esos recursos y así tomar una decisión integral en relación con esos materiales. Esto aplicó para las clases 001.42 (métodos de investigación) que está relacionado con todos los programas que se imparten en la universidad; 302 (interacciones sociales) que está relacionado con sociología, antropología, historia, etc.; 340.19 (psicología y teoría del derecho) que está relacionado con criminalística y derecho; 370.15 (psicología educativa) que está relacionada con el área de educación y formación docente; 519 (estadística) que está asociado con todos los programas que se imparten en la universidad; y 616.89 (enfermedades) que está asociado con psiquiatría.

Para analizar el nivel de circulación de esta colección, se tuvo en cuenta el número de veces que fueron llevados en préstamo externo cada uno de los 3.463 volúmenes contenidos en el listado que se obtuvo mediante el sistema de gestión bibliotecaria. Los datos se manipularon con Excel para Windows.

Para analizar la antigüedad se tuvo en cuenta la fecha de publicación de los 2.559 títulos. La edad de los libros fue calculada teniendo como año base 2017; por ejemplo, si un libro se publicó en 1900 en el año 2017 ese libro tendría 117 años. Estos datos se manipularon con Excel para Windows y SPSS para Windows

² Las ediciones que se han usado en la biblioteca son: 15, 18/19, 21 y 22. Esta información se tomó de los documentos de políticas de catalogación que tiene la biblioteca estipulados para realizar el proceso de organización de la información.

(Versión 22).

Para analizar el crecimiento de la colección, se tuvo en cuenta la fecha de ingreso de cada uno de los 3.463 volúmenes. Se usó el modelo matemático propuesto por Egghe y Ravichandra Rao (1992), que está representado por la siguiente función:

$$C(t) = c g^t$$

donde $c > 0$, $g > 1$, y $t \geq 0$.

Para hallar el periodo de duplicación, se usó la siguiente ecuación:

Los datos sobre crecimiento fueron manipulados con Excel para Windows y SPSS para Windows (versión 22).

Para el análisis de las temáticas contenidas en el plan de estudios de la carrera de psicología, se verificaron las temáticas del Sistema de Clasificación Decimal Dewey correspondientes a las asignaturas del plan de estudios. Para cada asignatura se contabilizó el número de títulos. Los datos se manipularon con Excel para Windows.

4 Resultados

La colección de psicología está conformada por 2.559 títulos únicos que fueron publicados entre 1903 y 2017. La Tabla 1 muestra la forma de adquisición en la formación de esta colección de psicología. La mayoría de los títulos fueron adquiridos por compra (65.89%), luego donación (16.45%), reposición y pago por multa en el mismo nivel (1%). Se encontró una alta tasa de documentos (15.55%) sin la indicación de la forma de adquisición, probablemente estos libros son los más antiguos y fueron adquiridos cuando no se disponía de una forma de control automatizado.

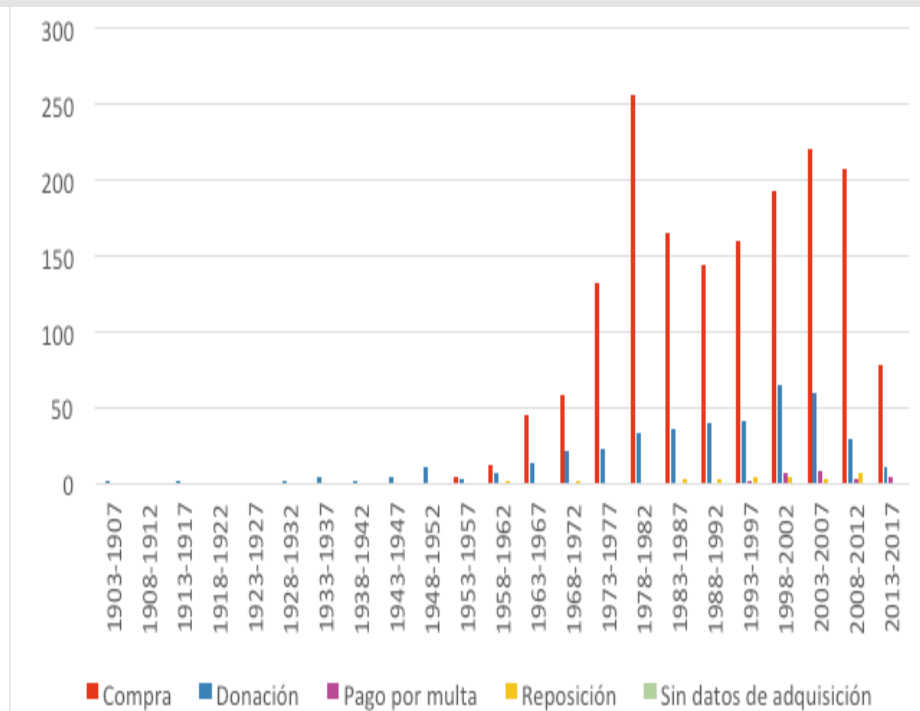
Tabla 1- Forma de adquisición

Forma de adquisición	Número de libros	Porcentaje
Compra	1686	65,89
Donación	421	16,45
Pago por multa	26	1,02
Reposición	28	1,09
Sin datos	398	15,55
Total	2559	100

Fonte: Autoria propia

La Gráfica 1 presenta la forma de adquisición agrupada por intervalos de cinco años. En esta se observa que esta colección inicialmente se adquirió por donación, mientras que la adquisición por compra comenzó en el año de 1953 y es la forma de adquisición predominante. La adquisición por donación se mantiene en el tiempo, aunque en los años de 1998 a 2007 tuvo un incremento importante. También se observa que la reposición comenzó en 1983 y el pago por multa en 1998, ambas formas de adquisición se mantienen en el tiempo.

Gráfica 1- Forma de adquisición por intervalo de años



Fonte: Autoria propia

La colección de psicología tiene un incremento importante de títulos por compra y donación publicados a partir de 1958. Esta tendencia de adquisición ha estado en ascenso hasta alcanzar el pico más elevado en el quinquenio 1978-1982. A partir de 1983 ha tenido fluctuaciones, es decir, ligeros incrementos y decrecimientos, pero en el periodo en el cual se ha adquirido el menor número de libros ha sido 2013-2017. Cabe resaltar que la adquisición por donación ocupa un lugar importante en el desarrollo de colecciones de la biblioteca. Es importante destacar que el material recibido en donación generalmente es enviado por autores, instituciones o profesores, quienes donan títulos de reciente publicación, pero que pueden tardar aproximadamente nueve meses en ser incorporados al catálogo, dado que se tienen otras prioridades en el área de análisis de información. También el pago por multa en el último quinquenio sobresale, dada la incorporación de un profesional dedicado exclusivamente a las actividades de desarrollo de colecciones, entre las que están la elaboración de un listado de pago por multa con novedades editoriales pertinentes para los programas de pregrado, postgrado e investigación de la institución.

La Tabla 2 muestra los idiomas de los títulos predominantes en la colección del área de psicología.

Tabla 2- Idioma de los títulos

Idioma	No. de títulos	Porcentaje
Español	1869	73,04
Inglés	657	25,67
Francés	23	0,90
Portugués	7	0,27
Italiano	3	0,12
Total	2559	100

Fonte: Autoria propia

Esta colección tiene una fuerte concentración en idiomas como el español (73.04%) y el inglés (25.67%), ambos idiomas suman 98%. Apenas 2% de la colección está dedicado a otros idiomas. Esto significa que la colección solamente se ha desarrollado en dos idiomas, pero no se le ha prestado atención a la adquisición de títulos en otros idiomas cercanos al español por ser considerados lenguas romances como el francés, el italiano y el portugués. Como estos idiomas son cercanos al español pueden ser leídos y comprendidos con un nivel intermedio de formación en esos idiomas.

La Tabla 3 presenta el idioma de los títulos de libros impresos que están disponibles en la biblioteca agrupados por quinquenios. La concentración de la adquisición de libros en español comienza a partir del año de 1943, en el caso de este idioma el mayor número de títulos se aglutina entre los años 1968 a 1982 que suman 596 títulos (32%), es decir, un tercio de la colección se concentra en ese periodo. Esta concentración coincide con la creación de programas de pregrado en esa área. También hay una concentración entre 1998 a 2007 que representa 21% del total de títulos adquiridos. En el caso del inglés, la concentración se observa en el periodo de 2008 a 2012 que representa 42% de la colección. Este incremento en la adquisición de títulos en inglés está relacionado con la creación de programas de postgrado y grupos de investigación.

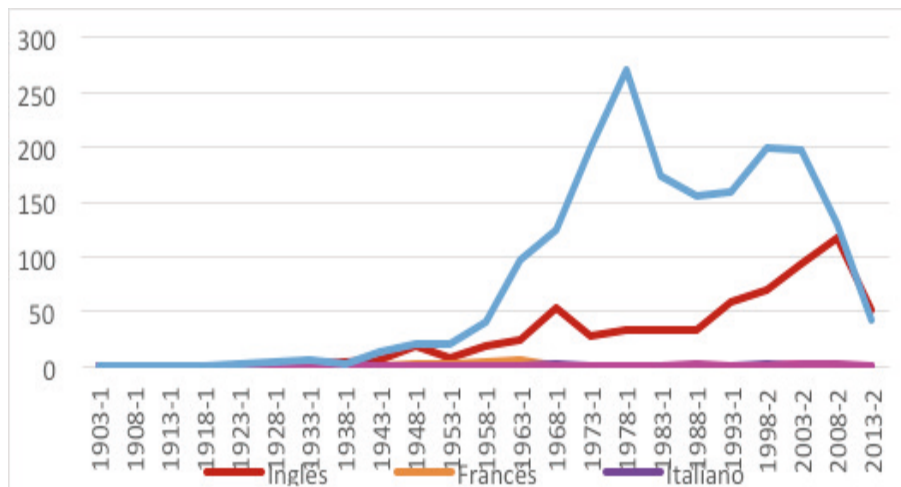
Tabla 3- Idiomas agrupados por intervalos de años de publicación

Intervalo de años	Idiomas				
	Español	Inglés	Francés	Italiano	Portugués
1903-1907	0	0	1	0	0
1908-1912	0	0	0	0	0
1913-1917	1	0	0	0	0
1918-1922	0	0	0	0	0
1923-1927	3	0	0	0	0
1928-1932	5	1	0	0	0
1933-1937	6	1	0	0	0
1938-1942	3	3	1	1	0
1943-1947	14	6	1	0	0
1948-1952	21	18	2	0	0
1953-1957	21	8	2	0	0
1958-1962	40	19	4	0	0
1963-1967	97	23	6	0	0
1968-1972	125	53	0	1	0
1973-1977	200	27	1	0	0
1978-1982	271	33	1	0	0
1983-1987	174	33	0	0	0
1988-1992	155	33	0	0	2
1993-1997	159	58	1	0	0
1998-2002	199	69	0	1	1
2003-2007	198	94	3	0	2
2008-2012	130	117	0	0	2
2013-2017	43	51	0	0	0
Total	1865	647	23	3	7
Porcentaje	73,28	25,42	0,90	0,12	0,28

Fonte: Autoria Propia

La Gráfica 2 presenta la evolución temporal de los títulos en psicología, de acuerdo con el idioma agrupados por intervalos de cinco años.

Gráfica 2- Evolución temporal del idioma de publicación



Fonte: Autoria Propia

En esta colección el idioma español alcanza el pico más alto en el periodo de 1978-1982, pero a partir de esta fecha se ven descensos en la adquisición de materiales en ese idioma. Los títulos en idioma inglés se han incrementado a partir del periodo 1993-1997 con un ascenso importante en las últimas tres décadas. También muestra un descenso a partir del año 2008.

La Tabla 4 (Ver anexo B) presenta los temas del SCDD agrupados por intervalos de cinco años. El área con el mayor número de títulos es psicología general (30%), luego procesos mentales conscientes e inteligencia (19%); psicología aplicada (19%); y percepción sensorial, movimiento, emociones, impulsos fisiológicos (12%), mientras que fisiología humana (5%), estados y procesos subconscientes y alterados (7%); psicología diferencial y del desarrollo (7%); y psicología comparada o animal (2%). La colección se concentra básicamente en psicología general; procesos mentales, conscientes e inteligencia y psicología aplicada, estas tres áreas concentran 68% de la colección. También se observa una concentración de títulos en todas las áreas entre los años 1973 a 2012 y una caída notable en el periodo de 2013 a 2017.

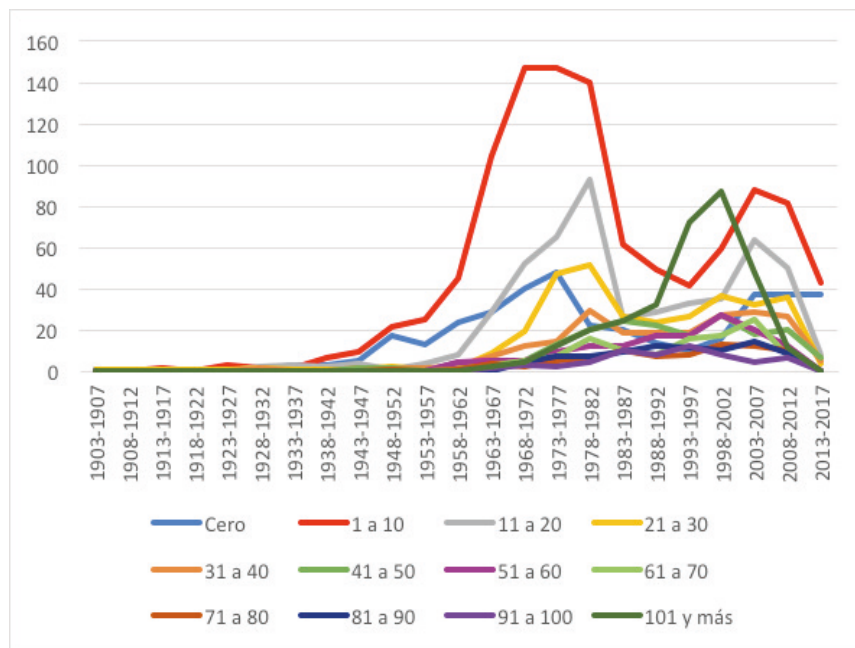
Los 3.463 volúmenes que conforman esta colección fueron llevados en préstamo externo 121.181 veces con un promedio de 35 veces por libro. Estos números

aparentemente son altos, pero no hay forma de cruzarlos con las fechas exactas de periodos de préstamo. Por ejemplo, si esas 35 veces hubieran acontecido en un periodo de 10 años, este promedio disminuiría para una circulación de 3.5 veces por libro. Si esas 35 veces hubieran ocurrido en un periodo de 20 años, este promedio sería 1.75 veces por libro. También es importante considerar los valores atípicos de 21 volúmenes que tienen más de 300 préstamos, por lo tanto, esto hace que la media de préstamo sea relativamente alta comparada con los volúmenes que no han sido llevados en préstamo, o bien, que concentran los préstamos externos entre una a diez veces. También los volúmenes que tienen cero préstamos externos con un total de 381 volúmenes. La Tabla 5 (Ver Anexo C) presenta la información del número de veces que cada uno de los ítems han sido llevados en préstamo, agrupados por intervalos de cinco años.

Los libros publicados entre 2013-2017 son los que tienen el menor número de préstamos, aunque son los ítems con fecha de publicación más reciente en la colección de libros impresos. También en esta Tabla se observa que 31% de la colección ha circulado entre una y diez veces, le siguen los ítems que han circulado entre once y veinte veces con 15%, mientras que los ítems con más de veintiún veces no alcanzan 10%. Es importante resaltar que 11% de la colección de libros de psicología nunca ha circulado. Los que circularon entre una y diez veces se concentran en los libros publicados de 1968 a 1982, lo mismo sucede con los libros que circularon entre 11 a 20 veces. En total 46% de la colección de libros en psicología circularon hasta 20 veces. A penas 22% de la colección circuló más de 50 veces, pero los libros adquiridos entre el año 2013 a 2017 solamente han circulado 65 veces, es decir, con un promedio de 13 veces de circulación por año.

La Gráfica 3 presenta los datos del número de préstamos agrupados por intervalos de cinco años.

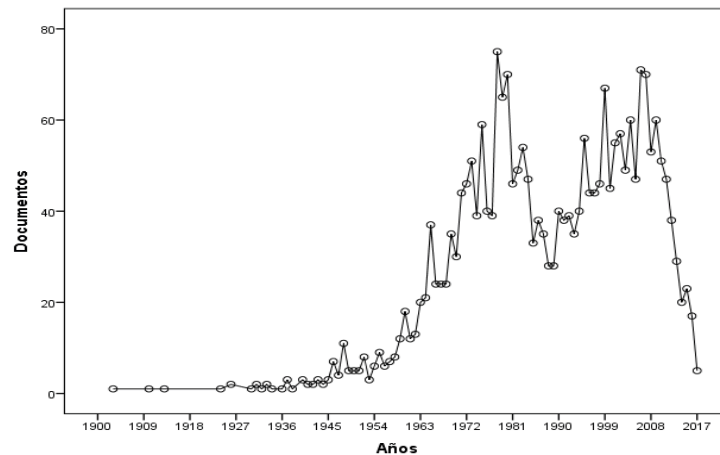
Gráfica 3-Número de préstamos por intervalos de cinco años



Fonte: Autoria Propia

La Gráfica 4 muestra el número de libros por año de publicación adquiridos en la biblioteca. Esta gráfica muestra un ascenso importante en la adquisición de libros entre los años 1972 a 1982, pero con una caída entre los años 1982 a 1995, también se ve claramente otro ascenso entre 1999 a 2008, pero con un descenso notable en la adquisición de libros a partir de 2009. También se observa un notable decrecimiento en el número de libros impresos publicados entre 2009 a 2017.

Gráfica 4- Fecha de publicación de la colección por número de documento



Fonte: Autoria Propia

La Tabla 6 presenta el número de títulos agrupados por fecha de publicación. La mitad de los títulos que conforman la colección de libros impresos en el área de psicología tienen más de 28 años de publicación, mientras que la otra mitad tiene aproximadamente 27 años de publicación. Si consideramos que el campo de la psicología se renueva cada 20 años, esto significa que 25% de la colección acompaña la renovación del campo, mientras que 75% de la colección tiene más de 20 años, en otras palabras, son libros desactualizados.

Tabla 6- Número de títulos agrupados por intervalo de años, según la fecha de publicación

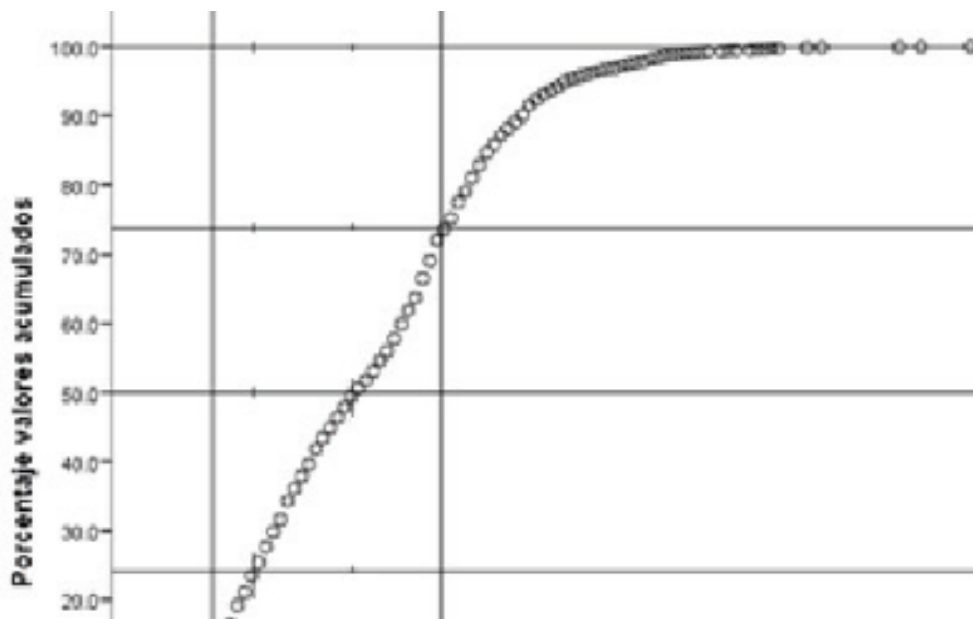
Años de publicación	No. de Libros	Edad
2013-2017	94	0-4
2008-2012	249	5 a 9
2003-2007	297	10 a 14
1998-2002	270	15 a 19
1993-1997	219	20 a 24
1988-1992	173	25 a 29
1987-1983	207	30 a 34
1978-1982	305	35 a 39
1973-1977	228	40 a 44
1968-1972	179	45 a 49
1963-1967	126	50 a 54
1958-1962	63	55 a 59
1953-1957	31	60 a 64
1952-1948	34	65 a 69
1947-1943	19	70 a 74
1942-1938	8	75 a 79
1937-1933	7	80 a 84
1928-1932	4	85 a 89
1923-1927	3	90 a 94
1918-1922	0	95 a 99
1913-1917	1	100 a 104
1908-1912	1	105 a 109
1903-1908	1	110 a 114
Sin datos de fecha	40	
Total	2559	

Fonte: Autoria propia

La Gráfica 5 muestra la edad de la colección de libros impresos en psicología, 10% de la colección tiene hasta 8 años de edad, 25% de la colección tiene hasta 12 años de edad, 50% de la colección tiene hasta 28 años de edad y 75% de la colección tiene hasta 40 años de edad. El 25% restante de la colección tiene entre 40 y 114 años de edad, este 25% de la colección que tiene más de 40 años de edad

debería trasladarse a un depósito o colección semiactiva. Los libros que tienen entre 28 y 40 años de edad podrían también trasladarse a una colección semiactiva o depósito, pero sólo deberían continuar en la colección general aquellos títulos con posibilidad de circulación. En otras palabras, solamente debería continuar en la colección general 50% de la colección, dado que es la más reciente en años de publicación.

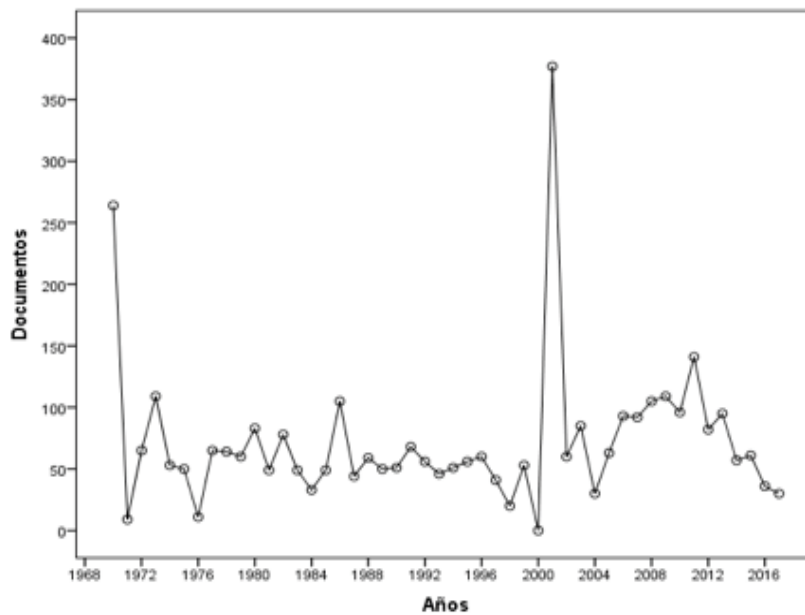
Gráfica 5- Envejecimiento de la literatura



Fonte: Autoria Propia

La Gráfica 6 muestra la forma del crecimiento del número de títulos agregados a la colección de la biblioteca. Entre 1968 hasta 2000 la colección permanece más o menos homogénea con pequeñas oscilaciones, en general se podría decir que la colección no crece. Hay un fuerte incremento entre 2001 y 2002 para en los años posteriores volver a su nivel de crecimiento, pero a partir del año 2009 se observa un decrecimiento.

Gráfica 6- Crecimiento de la colección de libros impresos del área de psicología



Fonte: Autoria propia

Para el estimar la tasa de crecimiento se utilizaron los datos acumulados. La aplicación de la regresión no lineal de la ecuación (Egghe y Ravichandra Rao, 1992) produjo un R^2 ajustado igual a 0.978, este valor indica que el crecimiento se ajusta muy bien al modelo exponencial. El valor estimado de c fue de 594.174 con un error estándar de 23.319. El valor estimado de g fue igual a 1.040 y con un error estándar de 0.001. La ecuación que predice el crecimiento exponencial de la colección de psicología en la biblioteca es:

$$C(t) = 109.125 \times 1.040^t$$

La colección de libros impresos en el campo de la psicología crece a una tasa de 4% al año, es decir, el crecimiento es muy lento. Para estimar el periodo de duplicación se usó la siguiente ecuación:

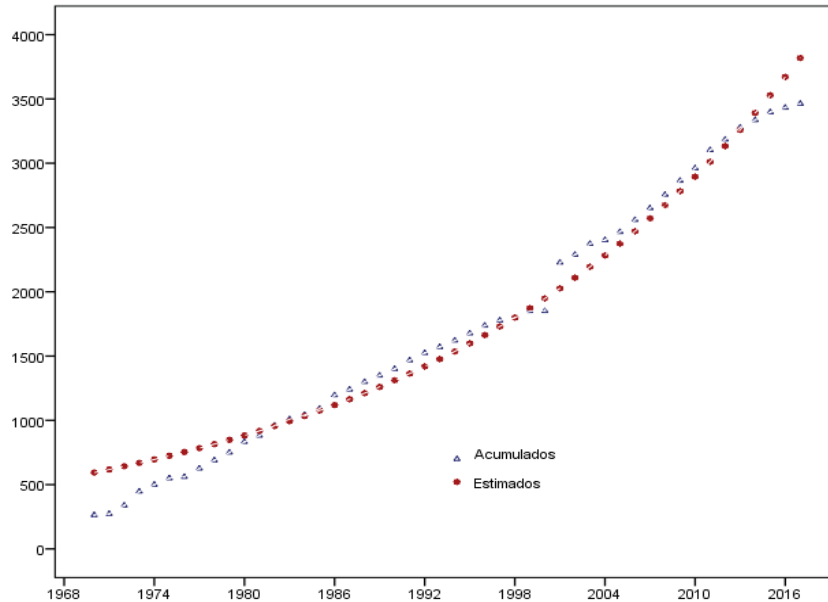
$$n (\log 1.037) = \log 2.0$$

$$n=17.6730596$$

Eso significa que la colección de libros de psicología impresos se duplica cada 17 años.

La Gráfica 7 muestra el ajuste del crecimiento de los datos observados y estimados del modelo exponencial.

Gráfica 7 - Número de documentos acumulados y estimados



Fonte: Autoria propia

La nube de puntos corre casi paralelos mostrando que el ajuste es adecuado al modelo. La Tabla 7 presenta los componentes del plan de estudios de la carrera de psicología de la universidad en objeto de estudio y el número de títulos por cada componente. 29% de los libros están dedicados al campo de la fundamentación psicológica, en este se agrupan las asignaturas psicología general, genealogía de la psicología, sujeto y sociedad, desarrollo y procesos socio morales, desarrollo y procesos cognitivos, desarrollo y personalidad, formación social de lo humano, psicobiología, psicología histórico cultural y Vygotski, conductismos y Skinner, psicoanálisis y Freud, constructivismo y Piaget y pensamiento Sistémico y Bateson. 23% están dedicados a conocimientos específicos de neuropsicología humana, fundamentos de la psicología social, psicología, sujeto y trabajo, psicología clínica y salud, psicología jurídica, psicología y educación, neuropsicología clínica, intervención psicosocial, psicología clínica comportamental, psicología clínica sistémica,

psicología clínica psicoanalítica, psicología y gestión humana, organizacional discursivo, intervención psicoeducativa y psicología, norma y ley. 22% está dedicado al campo de formación investigativa en medición y evaluación psicológica, métodos cuantitativos de investigación, métodos cualitativos de investigación, estadística inferencial y estadística descriptiva. Los porcentajes dedicados a prácticas y énfasis son menores. Lo ideal sería que cada campo tuviese un porcentaje más homogéneo evitando la jerarquización que se ve en esta Tabla.

Tabla 7- Número de títulos por componentes del plan de estudios

Componentes del plan de estudios	Número de títulos	Porcentaje
Campo de fundamentación psicológica	2411	29
Campo de conocimientos específicos	1949	23
Campo de formación investigativa	1854	22
Prácticas	1384	16
Énfasis	822	10

Fonte: Autoria propia

Esta Tabla muestra que 29% de los libros están dedicados al campo de la fundamentación psicológica, en este se agrupan las asignaturas psicología general, genealogía de la psicología, sujeto y sociedad, desarrollo y procesos socio morales, desarrollo y procesos cognitivos, desarrollo y personalidad, formación social de lo humano, psicobiología, psicología histórico cultural y Vygotski, conductismos y Skinner, psicoanálisis y Freud, constructivismo y Piaget y pensamiento Sistemico y Bateson. 23% están dedicados a conocimientos específicos de neuropsicología humana, fundamentos de la psicología social, psicología, sujeto y trabajo, psicología clínica y salud, psicología jurídica, psicología y educación, neuropsicología clínica, intervención psicosocial, psicología clínica comportamental, psicología

clínica sistémica, psicología clínica psicoanalítica, psicología y gestión humana, organizacional discursivo, intervención psicoeducativa y psicología, norma y ley. 22% está dedicado al campo de formación investigativa en medición y evaluación psicológica, métodos cuantitativos de investigación, métodos cualitativos de investigación, estadística inferencial y estadística descriptiva. Los porcentajes dedicados a prácticas y énfasis son menores. Lo ideal sería que cada campo tuviese un porcentaje más homogéneo evitando la jerarquización que se ve en esta Tabla.

5 Conclusiones

Se analizaron 2.559 títulos (3.463 volúmenes) que conforman la colección de psicología. Éstos fueron publicados entre 1903 a 2017, lo que significa que la edad de esta literatura varía entre 0 y 114 años. La mayoría de los títulos fueron adquiridos por compra (65.89%), luego donación (16.45%), reposición y pago por multa en el mismo nivel (1%). También 98% de la colección se concentra en los idiomas español e inglés, pero con un predominio notable del español y una baja representación de idiomas como francés, italiano y portugués. Sin embargo, los idiomas extranjeros aparte del inglés tienen poca incidencia en la colección. La traducción de libros del inglés al portugués es más rápida que al español; también la psicología brasileña y portuguesa es mucho más fuerte que la psicología colombiana, sería necesario en lo posible incrementar el número de libros en portugués, pues, por ser un idioma cercano al español es de fácil lectura y comprensión. Lógicamente con el aval de los profesores de la Carrera de Psicología. También esto debería hacerse con el francés y el italiano.

La colección de libros impresos en psicología ha tenido una baja circulación en el último quinquenio de 2013 a 2017, además predomina el préstamo entre uno a diez veces con 31%, mientras que más de un 10% de los volúmenes que conforman esta colección no ha circulado hasta la fecha de esta investigación, así como otro

gran porcentaje no han circulado en los últimos diez años. Esta baja circulación puede estar relacionada con la antigüedad de la colección, pues, solamente 10% de la colección tiene hasta 8 años de edad. Mientras que 75% de la colección tiene hasta 40 años de edad y 25% de la colección restante tiene más de 40 años de edad, es decir, la colección no acompaña el desarrollo del campo de la psicología. Sería prudente revisar físicamente uno a uno cada título con mayor edad de envejecimiento para decidir cuáles deben pasar a una colección semiactiva. Igualmente, aquellos libros con más de 20 años de edad que no hayan circulado al menos diez veces en los últimos diez años deberían pasar a una colección semiactiva. Como colección semiactiva aún estarán presentes en el catálogo de la biblioteca y podrán ser rápidamente recuperados en caso de solicitudes, pero des congestionan el espacio disponible en los estantes.

En relación con las temáticas de la colección casi 50% de los libros están concentrados solamente en dos áreas (Psicología general y Procesos mentales conscientes). Sería pertinente que los responsables de la adquisición de estos materiales elaboren una política de adquisición escrita que se oriente hacia una adquisición más homogénea y que responda a las necesidades de información de las distintas secciones que conforman el campo de la psicología y la carrera de psicología.

La colección de psicología de libros impresos crece a una tasa de 4% al año y se duplicada cada 17 años. Con relación a la tasa de crecimiento de la colección, esta tasa solo explicita la desatención sufrida por esta área especialmente en los últimos cinco años. Agilizándose la adquisición y diversificándose con la atención a las diversas áreas, este lento crecimiento de la colección puede ser corregido.

Referências:

AGEE, Jim . Collection evaluation: a foundation for collection development. **Collection Building**, v. 24, n.3, p. 92 – 95, 2005.

BORIN, Jacqueline and Hua, Yi. Indicators for collection evaluation: a new dimensional framework. **Collection Building**, v. 27, n.4, p136-143,2008.

DÍAZ ESCOTO, Silvia. Modelo de evaluación para colecciones electrónicas de información especializada en bibliotecas universitarias. In: CONGRESO INTERNACIONAL DE INFORMACIÓN INFO, Maio, 2016, Cuba. **Anais...**Cuba: Instituto de Información Científica y Tecnológica, 2016.

HARPER, Tim and Norelli, Barbara P. (2007). The business of collaboration and electronic collection development. **Collection Building**, v. 26, n.1, p. 5 – 19, 2007.

KHAN, Ghalib and Bhatti,Rubina . An analysis of collection development in the university libraries of Pakistan. **Collection Building**, v.35, n.1, p.22 – 34, 2016.

POURNAGHI, Roya. GIS as a supporting instrument for making decisions about the library sources collection management. **Collection Building**, v.36, n.1, p. 11-19, 2017.

RAVICHANDRA RAO, I. K.; MEERA, B. M. (1992). Growth and obsolescence of literature: an empirical study, International Conference on Bibliometrics, Scientometrics, and Informetrics, in: INFORMETRICS 91: SELECTED PAPERS FROM THE THIRD INTERNATIONAL CONFERENCE ON INFORMETRICS, Agosto, 1991, Bangalore. **Anais...** Bangalore, Sarada Ranganathan Endowment for Library Science, p 377-394, 1991.

RESTREPO ARANGO, C.; URBIZAGÁSTEGUI ALVARADO, R. La selección de revistas mediante el análisis de citas y la Ley de Bradford en una biblioteca académica. **Códices**, v.6, n.2, p.159-172, 2010.

Salinas, Romelia, (2003). Addressing the digital divide through collection development. **Collection Building**, p. 22, n.3, p.131-136, 2003.

VERGUEIRO, Diva Andrade Waldomiro. Collection development in academic libraries: a Brazilian library's experience. **New Library World**, v.97, n.4, p.15-24, 1996.

Anexo A

Temas asignados, de acuerdo con el Sistema de Clasificación Decimal

Dewey

No. de clasificación	Edición 15	Edición basada en 18 con adiciones de la edición 19	Edición 21	Edición 22
001.42	No asignado	Métodos de investigación	Métodos de investigación	Métodos de investigación
150	Conducta (Psicología)	Psicología	Psicología	Psicología
151	Inteligencia	No asignado	No asignado	No asignado
152	Percepción / Sentidos	Psicología fisiológica y experimental	Percepción sensorial, movimiento, emociones, impulsos fisiológicos	Percepción sensorial, movimiento, emociones, impulsos fisiológicos
153	Cognición / Cognición en niños	Inteligencia, procesos mentales intelectuales conscientes	Procesos mentales conscientes e inteligencia	Procesos mentales conscientes e inteligencia
154	Memoria / Aprendizaje	Estados y procesos del subconsciente (Psicología profunda)	Estados y procesos subconscientes y alterados	Estados y procesos subconscientes y alterados
155	Imágenes (Psicología) / Imaginación	Psicología diferencial y genética	Identidad (Psicología)	Psicología diferencial y del desarrollo
156	Intuición (Psicología)	Psicología comparada	Psicología comparada	Psicología comparada
157	Emociones	Psicología patológica y psicología clínica	No asignado	No asignado
158	Conación / Movimiento	Psicología aplicada	Psicología aplicada	Psicología aplicada
159	Motivación	Otros aspectos	No asignado	No asignado
301.15	Psicología social	No asignado	No asignado	No asignado
302	No asignado	Interacción social	Interacción social	Interacción social
311	Métodos estadísticos	No asignado	No asignado	No asignado
340	Derecho	Derecho	Derecho	Derecho
370	Educación	Educación	Educación	Educación
519	Probabilidad	Probabilidades y matemáticas aplicadas	Probabilidades y matemáticas aplicadas	Probabilidades y matemáticas aplicadas
612	Fisiología humana	Fisiología humana	Fisiología humana	Fisiología humana
616	Patología interna y clínica médica	Enfermedades	Enfermedades	Enfermedades

Anexo B

Tabla 4 - Temas del SCDD agrupados por intervalos de años

Intervalo de años	Fisiología humana	Estados y procesos subconscientes y alterados	Percepción sensorial, movimiento, emociones, impulsos fisiológicos	Procesos mentales conscientes e inteligencia	Psicología aplicada	Psicología comparada o animal	Psicología diferencial y del desarrollo	Psicología general
1902-1906	--	--	--	1	--	--	--	--
1907-1911	--	--	--	--	--	--	--	1
1912-1916	--	--	--	--	--	--	--	1
1917-1921	--	--	--	--	--	--	--	--
1922-1926	--	--	--	--	2	--	--	1
1927-1931	2	--	--	--	1	--	--	2
1933-1937	--	--	1	2	1	--	--	3
1938-1942	1	--	--	--	--	--	1	6
1943-1947	2	--	5	4	1	--	--	8
1948-1952	3	1	4	3	5	1	--	17
1953-1957	1	--	1	1	12	--	1	15
1958-1962	2	5	8	5	15	2	--	26
1963-1967	8	7	24	8	22	3	--	54
1968-1972	10	12	23	15	27	7	3	82
1973-1977	18	23	29	29	35	9	3	82
1978-1982	7	42	46	40	46	6	14	104
1983-1987	11	26	30	41	31	1	9	52
1988-1992	8	18	13	55	13	4	20	42
1993-1997	9	8	13	54	38	2	21	60
1998-2002	12	12	26	62	51	3	24	58
2003-2007	7	9	33	61	79	2	28	55
2008-2012	8	13	27	69	52	1	22	51
2013-2017	2	3	6	16	23	--	15	21
Total	111	179	289	466	454	41	161	741
Porcentaje	5	7	12	19	19	2	7	30

Anexo C

Tabla 5- Circulación de la colección agrupada por intervalos de año

Intervalo de años	Cero	1 a 10	11 a 20	21 a 30	31 a 40	41 a 50	51 a 60	61 a 70	71 a 80	81 a 90	91 a 100	101 y más
1903-1907	1	--	--	--	--	--	--	--	--	--	--	--
1908-1912	--	--	--	--	--	--	--	--	--	--	--	--
1913-1917	--	1	--	--	--	--	--	--	--	--	--	--
1918-1922	--	--	--	--	--	--	--	--	--	--	--	--
1923-1927	--	3	--	--	--	--	--	--	--	--	--	--
1928-1932	1	1	2	1	1	--	--	--	--	--	--	--
1933-1937	3	1	3	--	--	--	--	--	--	--	--	--
1938-1942	3	6	2	--	--	--	--	--	--	--	--	--
1943-1947	5	9	4	--	1	1	--	--	--	--	--	--
1948-1952	17	21	1	2	1	1	--	--	1	--	--	--
1953-1957	13	25	4	--	1	--	--	--	--	--	--	--
1958-1962	24	45	8	1	2	4	4	1	1	--	--	--
1963-1967	29	104	29	8	7	2	5	3	4	--	1	2
1968-1972	40	147	52	19	12	5	5	5	2	4	3	4
1973-1977	48	147	65	47	14	13	9	7	5	7	2	12
1978-1982	22	140	93	51	29	20	12	16	6	7	4	20
1983-1987	20	61	26	26	18	24	12	10	10	9	10	24
1988-1992	14	49	29	23	18	22	17	8	7	12	8	32
1993-1997	10	41	33	26	18	17	17	16	8	11	12	72
1998-2002	16	59	35	36	27	27	27	17	13	10	8	87
2003-2007	37	88	64	32	28	18	20	25	12	14	4	48
2008-2012	37	81	50	35	26	20	12	7	10	8	6	11
2013-2017	37	43	8	3	5	6	--	--	--	--	--	--
Total	377	1072	508	310	208	180	140	115	79	82	58	312
Porcentaje	11	31	15	9	6	5	4	3	2	2	2	9